



**Escola de Natura de Sau (430 m)**

Sortim de l'Escola de Natura i agafem la pista asfaltada en direcció S, que ens porta a la carretera que mena a la presa de Sau. Aquesta pista està marcada amb senyals grogues i blanques del PR.

Caminem uns pocs revolts entre boscos d'alzines, roures i pins, fins que arribem a la cruïlla de les Tallades. Continuem per la pista asfaltada fins a la carretera, enmig d'una pineda de pi roig amb sotabosc dens de bruc. Si parem bé l'orella sentirem l'estrident cant del gaig, o el senzill xiulet de la mallerenga.

**20 min. Bosc de la Socarrada (490 m)**

De la carretera endavant, ens trobem al bosc de la Socarrada i durant un bon tros del recorregut creuarem aquesta extensió boscosa. A la cruïlla amb la carretera tombem en direcció S, a la nostra dreta, i caminem uns 100 metres tot vigilant amb els cotxes que puguin circular per la carretera, fins que trobem l'entrada de la pista dels Crous a la nostra esquerra.

Aquí trobem un cartell informatiu sobre les diferents masies que hi ha al llarg de la pista, una d'elles és la dels Crous. Agafem la pista en direcció E i anem pujant deixant enrere alguns camins o pistes secundàries.

En alguns indrets de l'itinerari podem gaudir del magnífic paisatge de la cinglera de Tavertet que es deixa entreveure darrere els pins. Si la boira matinal ens permet contemplar la panoràmica, podem diferenciar molt bé els dos colors de les roques que componen els cingles de la contrada. A la part de sota observem una franja de roques rogenques anomenades conglomerats i gresos vermells, roques formades per materials sedimentaris d'origen fluvial. Per sobre d'aquestes, la franja de roques canvia bruscament a colors grisos i grocs, són les roques calcàries formades per la sedimentació de materials marins. Això ens insinua que antigament, fa ja milions d'anys, tot aquest territori estava cobert pel mar.

El tipus de vegetació que trobem al llarg d'aquesta part del bosc de la Socarrada continua sent la pineda de pi roig. Actualment en aquest tram de pineda es fa una acurada explotació forestal, així doncs veurem trams d'una major densitat d'arbres amb una capa de sotabosc més tupida, i altres trams on els arbres són més petits i dispersos i el sotabosc ha estat afectat per la tallada dels arbres.

El nostre itinerari segueix per la pista principal i com a element de referència tenim la línia d'alta tensió. Abans anirem trobant camins particulars que porten a diferents masies, com per exemple la masia del Biaix.

**45 min. La bassa natural (555 m)**

Arribat el moment de passar per sota la línia d'alta tensió, si anem observant els marges del camí que ens queden a la dreta, és possible que trobem una petita acumulació d'aigua que s'asseca a l'estiu. L'observació d'aquesta bassa natural ens pot oferir agradables sorpreses com la presència d'alguna espantadissa granota, capgrossos, libèl·lules, sabaters o nedadors d'espalltes.

Al voltant de la bassa tenim plantes típicament mediterrànies, com la farigola, la bruguerola, el bruc, l'estepa borrera o l'es-

barzer, però també trobem plantes de llocs humits com la falguera aquilina, tot plegat sota un estrat arbori de pins.

Un cop observada la bassa, seguim per la pista principal fins arribar a l'encreuament de la carretera que connecta Vilanova de Sau amb Sant Romà de Sau. Agafem aquesta carretera en direcció ENE, i passem pel davant d'un veïnat de cases situat a la carena coneguda amb el nom de la Pineda. La carretera arriba al principi d'una pista forestal just després de passar pel davant d'una de les masies del veïnat. Agafem aquesta pista forestal direcció NE, a la nostra dreta, i d'aquesta manera arribem al sot dels Crous.

**1h 5 min. Sot del Crous (575 m)**

A partir d'aquest moment hem d'anar baixant per la vall del sot dels Crous per arribar als Crous i la riera Major. El camí és tot baixada, ja que hem d'arribar al fons de la vall per on passa la riera. Passem per un bosc d'alzines i roures amb un sotabosc molt dens i un estrat arbori més alt de pins. Per les característiques del bosc podem deduir que fa temps havia estat explotat, però en l'actualitat no se'n treu cap profit forestal. Possiblement va ser abandonat per la forta pendent d'aquest vessant de la muntanya, contràriament al que hem anat pujant fins ara.

Durant tot el camí de baixada podem observar el substrat rocós que trepitgem. Es tracta d'un substrat granític que, a voltes, està molt degradat i erosionat per l'acció dels agents atmosfèrics formant l'anomenat sauló. Després d'uns quants revolts que ens deixen veure una panoràmica excel·lent del Montseny, i el paisatge arrodonit de les muntanyes de les Guilleries, arribem a la masia dels Crous.

**1h 30 min. Els Crous (500 m)**

Aquesta masia ha estat recentment restaurada després de bastants anys sense ser habitada. Observem que la façana principal de la casa està orientada al S, cap a migdia, com la gran majoria de les cases rurals. D'aquesta manera s'aprofita molt més l'escalfor i la llum del sol. Davant la casa trobem les feixes que servien de camps de conreu. La pista continua creuant aquestes feixes, però per arribar a la riera Major hem d'agafar un camí que arrenca a l'esquerra de les feixes, en direcció S, uns 100 metres més avall de la casa.

Aquest tram de camí és una mica més estret i erosionat per la circulació de l'aigua de pluja que forma xaragalls. Quan comencem a sentir la remor de l'aigua, obrim bé els ulls ja que podem trobar castanyers al nostre voltant i aprofitar per collir alguna castanya si n'és l'època. També podem buscar maduixes de bosc o cireretes d'arboç. Si afinem el nas durant aquest tram del recorregut, podrem olorar l'intens aroma de la farigo-

la i del lilòs cap d'ase quan està florit.

Quan ja arribem a la riera trobem dos camins, el de l'esquerra porta directament a la riera Major, i el de la dreta ens condueix a una petita esplanada molt acollidora amb una esplèndida alzina a l'entrada, on podem descansar o fer-hi un mos, si el cos ens ho demana, ja que des de l'esplanada estant també podem accedir a la riera Major.

**1h 45 min. La Riera Major (425 m)**

La riera Major és el principal curs d'aigua de les Guilleries i un dels afluents més importants del Ter. Les aigües provenen dels vessants del Montseny i de les Guilleries, i porta aigua tot l'any. El cabal a l'alçada dels Crous és menor que el d'aigües amunt, però el motiu no és la infiltració de l'aigua ja que ens trobem damunt de substrats silícis on no es formen cavitats subterrànies. La disminució del cabal és degut a la desviació del curs de l'aigua a través d'un túnel subterrani fins al pantà de Sau. La desembocadura de la riera Major és més avall de la presa i quan es va construir el pantà es va voler aprofitar l'aigua per alimentar-lo i per aquest motiu va construir-se la desviació.

A la riera podem aprofitar per fer una recerca d'animals d'aigua dolça, i tot observant el medi on viuen podem aprendre moltes coses sobre els animals de la riera. Per una millor recerca hem de mirar sota les pedres de la riera, entre la sorra o sota les fulles però sobretot, vigilant de no alterar el medi on viuen. Si tenim sort trobarem granotes, reinetes, gripaus, tritons, salamandres, escorpins d'aigua dolça, peixos i sabaters entre molts altres animalons.

Mentre fem la recerca observem el bosc de ribera i la seva principal característica: el bosc en galeria. Els arbres dominants són els verns, que necessiten estar sempre amb els peus dins de l'aigua, i que per aquest motiu només creixen a la vora d'aquesta tot formant una filera que segueix el seu curs. Però no només trobem el vern com a vegetació de ribera, també hi ha avellaners, saücs o violetes entre d'altres.

Si el dia és calorós i assolellat ens vindrà molt de gust remullarnos una mica a les fredes aigües de la riera, però haurem d'anar en compte de no alterar aquest medi natural tan fràgil i escàs.

La tornada a l'Escola de Natura de Sau, en tan sols una hora i vint-i-cinc minuts, es realitza pel mateix camí, primer guanyant alçada i davallant més tard.

**3h 20 min. Escola de Natura de Sau (430 m)**

Arribada a l'Escola de Natura.

# 6 la riera Major i els Crous

## SAU

Aquest itinerari es desenvolupa a l'extrem nord-occidental de les Guilleries. Comença a l'Escola de Natura de Sau, a can Mateu, i arriba a la vall de la riera Major, màxim curs d'aigua de la zona.

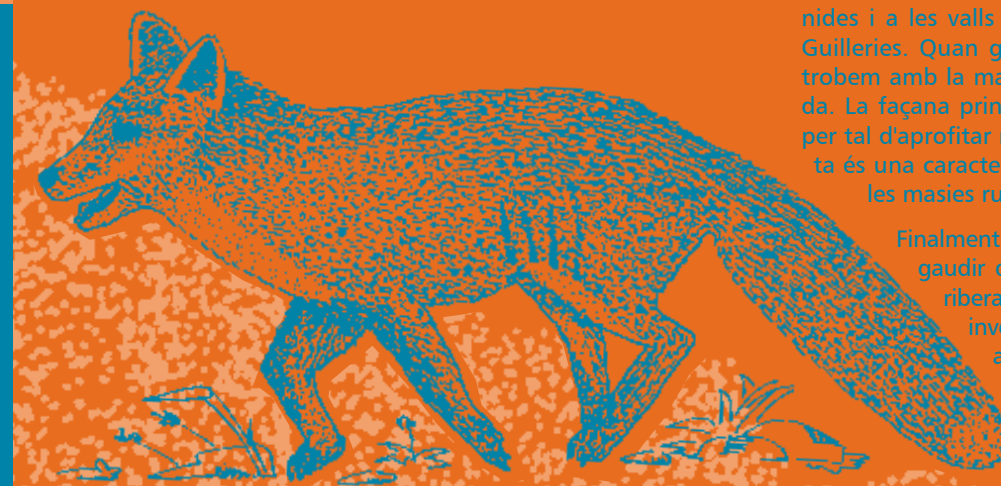
La riera Major neix al Montseny, transcorre per les poblacions d'Espinelves, Viladrau i Sant Sadurn d'Osomort i després creua les Guilleries. Les aigües de la riera són força netes amb una vegetació de ribera ben conservada i amb una elevada diversitat d'animals. Finalment desemboca al Ter poc després de la presa de Sau.

L'itinerari ens gratifica amb unes panoràmiques espectaculars sobre la cinglera de Tavertet i el puig de la Força, les muntanyes de les Guilleries i els cims més importants del Montseny com les Agudes, el turó de l'Home i el Matagalls.

De mica en mica ens endinsem a les muntanyes arrodonides i a les valls frondoses, fins arribar al cor de les Guilleries. Quan gairebé arribem a la riera Major ens trobem amb la masia dels Crous, recentment restaurada. La façana principal de la masia mira cap a migdia per tal d'aprofitar més l'escalfor i la llum del sol, aquesta és una característica gairebé imprescindible a totes les masies rurals catalanes.

Finalment arribem a la riera Major on podrem gaudir de la natura tot observant el bosc de ribera o cercant animals d'aigua dolça com invertebrats, amfibis o els ocells que viuen als boscos que voregen l'aigua.

L'itinerari no presenta cap dificultat, el desnivell és suau, els camins amples i gens perdadors.



## itineraris de natura SAU

1. La presa de Sau
2. Vilanova de Sau
3. La roca Falconera
4. El pont de Malafogassa
5. El puig del Far
6. La riera Major i els Crous
7. Les Grioterres
8. Sant Pere de Casserres
9. Els Munts
10. Tavertet
11. El salt del Molí Bernat
12. De Rupit a Tavertet

Recorregut	4,5 km d'anada
Desnivell	Pujada de 145 m i baixada de 150 m
Durada	1 h 45 min sense comptar les aturades
Edat recomanada	A partir de 7 anys
Destaquem	La casa dels Crous i la riera

**Recomanacions** Porteu botes de muntanya, cantimplora i capelina.  
Els prismàtics us faran bon servei.  
A l'estiu cal incloure tovallola, banyador, gorra, cremes de protecció solar i repel·lent d'insectes.

## fixa't

La pineda de pi roig  
El cant del gaig, la merla, la mallerenga i el pit-roig  
La cinglera  
Les cireres d'arboç  
Les maduixes de bosc  
El sauló del camí  
Les castanyes  
La masia catalana  
El bosc de ribera  
Els animals d'aigua dolça  
Els gorgs  
La riera Major



larva de tricòpter

En conveni amb:



Generalitat de Catalunya  
Departament de Medi Ambient



Dolors Almeda 1-3 local 8 08940 Cornellà de Llobregat  
Tel.93 474 46 78 Fax 93 377 73 44  
acc@esplai.org www.esplai.org